



УТВЕРЖДАЮ
И.о. министра здравоохранения
Республики Саха (Якутия)

Р.А. Савин

» 05 2022 г.

Алгоритм реагирования Службы медицины катастроф Министерства здравоохранения Республики Саха (Якутия) на чрезвычайные ситуации природного характера - лесные и другие ландшафтные пожары

Правовые акты (критерии отнесения природных пожаров к ЧС)

Приказ Минздрава России от 23 апреля 2002 г. № 131 «Об утверждении инструкций по заполнению учетных форм службы медицины катастроф»		Приказ МЧС России от 05 июля 2021 г. № 429 «Об утверждении критериев информации о чрезвычайных ситуациях природного и техногенного характера»	
Наименование источника ЧС	Критерии ЧС (число случаев)	Наименование источника ЧС	Критерии отнесения событий к ЧС
Природные пожары	Число пострадавших 10 человек и более. Число погибших 2 человека и более. Неспособность справиться с ликвидацией последствий собственными силами	Лесные пожары, торфяные пожары, пожары на оленьих пастбищах	Не локализованы крупные лесные пожары и другие ландшафтные (природные) пожары (площадью 25 га и более в зоне наземной охраны лесов и 200 га и более в зоне авиационной охраны лесов), действующие более 3 суток с момента обнаружения, в отношении которых в установленном порядке не принималось решение о прекращении или приостановке работ по тушению лесного пожара и другого ландшафтного (природного) пожара и (или) более 5 суток действуют нелокализованные лесные пожары и другие ландшафтные (природные) пожары, находящиеся в пределах 5-километровой зоны вокруг населенного пункта или объекта инфраструктуры, и (или) на тушение пожаров привлечено более 50% лесопожарных формирований, пожарной техники и оборудования, предусмотренных планом тушения пожаров соответствующих лесничеств, и резерва, предусмотренного сводным планом тушения лесных пожаров субъекта Российской Федерации
<i>Наличие одного из критериев чрезвычайных ситуаций для службы медицины катастроф Минздрава РС(Я) является основанием для отнесения ситуации к чрезвычайной и необходимости ее регистрации.</i>			

Алгоритм действий:

№ п/п	Ответственные лица	Действия	Примечание
1.	<p>Фельдшер (медицинская сестра) по приему вызовов скорой медицинской помощи и передаче их выездным бригадам скорой медицинской помощи</p>	<p>1. При получении информации о ЧС из любого достоверного источника:</p> <ul style="list-style-type: none"> - уточняет и фиксирует: время и место происшедшего события (адрес (значимый ориентир), наличие и количество пострадавших, данные заявителя (фамилия, имя, отчество, телефон, адрес его местонахождения) и время поступления сообщения, дополнительно уточняет характер ЧС (масштабы происшествя, характер повреждений и т.д.); - вызов оформляется максимально быстро, сбор персонифицированных данных (дата рождения и т.д.) дополнительный опрос не проводится, абоненту сообщают, что вызов принят и просят не занимать телефон, т.к. через несколько минут будут связываться с вызывающим для уточнения данных; - незамедлительно направляет к месту ЧС по возможности необходимое количество бригад СМП согласно схеме расчета количества бригад и предполагаемого количества пострадавших (Приложение 1), а при отсутствии данных о числе пострадавших, направляет не менее одной выездной бригады СМП; - незамедлительно передает информацию старшему врачу станции СМП, который в свою очередь назначает одного из старших диспетчеров ответственного за связь с бригадами и сбор информации по мероприятиям на данном происшествии; - информирует оперативного дежурного РЦМК, экстренные оперативные службы согласно схеме оповещения; - по возможности предпринимает меры по визуализации места происшествия с помощью мониторинга видеонаблюдения. <p>2. Получает доклад от медицинского работника выездной бригады скорой медицинской помощи, назначенного старшим указанной бригады, о прибытии к месту ЧС, фиксирует время доезда, уточняет количество пострадавших и характер повреждений.</p> <p>3. При необходимости направляет дополнительные бригады СМП к месту ЧС, при этом вызовы в неотложной форме снимают с бригад СМП и назначают вызовы в экстренной форме, создает резерв бригад СМП на ближайших подстанциях.</p> <p>4. Осуществляет взаимодействие с направленными к месту ЧС выездными бригадами СМП и оперативным дежурным РЦМК.</p>	

		<p>5. В течение всего периода ликвидации медико-санитарных последствий ЧС работа оперативно-диспетчерской службы и деятельность выездных бригад СМП осуществляются в соответствии с планом работы станции СМП при возникновении ЧС.</p> <p>6. Принимает решение о доставке Резерва медицинского имущества для ликвидации последствий чрезвычайных ситуаций силами бригад СМП.</p>	
2.	<p>Оперативный дежурный РЦМК (РЦ СМП МК)</p>	<p>1. При поступлении информации о ЧС уточняет:</p> <ul style="list-style-type: none"> - достоверность полученной информации; - время и место возникновения ЧС; - вид и масштаб ЧС; - предварительное число пострадавших, нуждающихся в оказании медицинской помощи; - необходимость в направлении дополнительных бригад СМП и бригад экстренного реагирования (БЭР) к месту ЧС. <p>2. Осуществляет действия:</p> <ul style="list-style-type: none"> - направляет (при необходимости), к месту ЧС бригады экстренного реагирования (БЭР), АМедБр (на санитарном авиатранспорте) РЦМК, дополнительные бригады специализированной медицинской помощи; - передает информацию о ЧС и принимаемых мерах по оказанию медицинской помощи пострадавшим в ЧС руководителю РЦМК, оперативному дежурному ФЦМК и согласно схеме оповещения; - осуществляет оперативное взаимодействие с экстренными оперативными службами, ОШ; - при необходимости привлекает дополнительные медицинские силы и средства СМК региона; - формирует и направляет первичное донесение о ЧС оперативному дежурному ФЦМК (с применением ВСОД, а также с использованием других видов оперативной связи), ЦУКС ГУ МЧС России по РС(Я); - представляет в ФЦМК списки пострадавших в ЧС (обезличенные) по запросу оперативного дежурного ФЦМК. <p>3. Осуществляет сбор информации о медико-тактической обстановке, осуществляет мониторинг ликвидации медико-санитарных последствий ЧС, оказания медицинской помощи пострадавшим, во взаимодействии:</p> <ul style="list-style-type: none"> - со старшим врачом СМП; - с бригадами РЦМК, работающими в месте ЧС; - с оперативной группой Штаба по ликвидации медико-санитарных последствий ЧС; - с оперативным дежурным ЦУКС ГУ МЧС России по РС(Я). 	

		<p>4. Осуществляет сбор информации о наличии свободного коечного фонда, возможности размещения дополнительных коек, их профиле, наличии необходимых специалистов в МО РС(Я).</p> <p>5. Определяет профильные медицинские организации с целью принятия решения по медицинской эвакуации пострадавших (с учетом принципов оптимальной маршрутизации, профиля и тяжести поражения, особенностей медико-тактической обстановки).</p> <p>6. Передает информацию о пострадавших (степень тяжести, количество) в приемные отделения МО, в которые осуществляется медицинская эвакуация.</p> <p>Информирует руководителя РЦМК о принимаемых мерах по оказанию медицинской помощи пострадавшим в ходе ликвидации медико-санитарных последствий ЧС.</p> <p>7. Координирует:</p> <ul style="list-style-type: none"> - взаимодействие медицинских сил и средств СМК региона, привлекаемых к ликвидации медико-санитарных последствий ЧС; - проведение медицинской эвакуации пострадавших в медицинские организации; - мониторинг состояния пострадавших в ЧС до их выписки из стационара. <p>8. Уточняет в медицинских организациях, в которые эвакуированы пострадавшие, необходимость проведения телемедицинских консультаций пострадавшим в ЧС со специалистами региональных МО 3-го уровня и федеральных медицинских организаций, в случае необходимости – принимает меры по их организации.</p> <p>9. Формирует последующие и заключительные донесения о ЧС и представляет оперативному дежурному ФЦМК (с применением ВСОД, а также с использованием других видов оперативной связи), ЦУКС ГУ МЧС России по РС(Я).</p>	
3.	<p>Медицинский работник выездной бригады скорой медицинской помощи, назначенный старшим указанной бригады</p>	<p>1. Медицинский работник выездной бригады скорой медицинской помощи, назначенный старшим указанной бригады, прибывшей на место ЧС первой, до прибытия старших руководителей (руководителей РЦМК и станции СМП, бригады экстренного реагирования РЦМК, оперативной группы РЦМК, руководителя Минздрава РС(Я) — руководителя службы медицины катастроф РС(Я) является ответственным за организацию и оказание медицинской помощи пострадавшим в зоне ЧС и координирует работу медицинских сил и средств. Прибывающие медицинские бригады поступают в его распоряжение.</p> <p>2. Если первой к месту ЧС прибывает фельдшерская бригада СМП, а врачебные и специализированные бригады прибывают позже, оперативное руководство организацией оказания медицинской помощи в зоне ЧС переходит от фельдшерской бригады к врачебной</p>	

		<p>или специализированной (до прибытия бригад РЦМК, руководителей РЦМК и/или станции СМП или Минздрава РС(Я)).</p> <p>3. До прибытия старших руководителей и бригад экстренного реагирования РЦМК медицинский работник выездной бригады скорой медицинской помощи, назначенный старшим указанной бригады на месте ЧС предпринимает следующие действия:</p> <ul style="list-style-type: none">- по прибытии к месту ЧС проводит первичную оценку медицинских последствий ЧС (число пострадавших, степень тяжести и профиль поражения, потребность в санитарном транспорте, в том числе авиационном, количество погибших) с докладом фельдшеру (медицинской сестре) по приему и передаче вызовов станции СМП (постоянно находится на связи с ним и старшим врачом ССМП);- представляется руководителю тушения пожара и ликвидации ЧС, а при его отсутствии начальнику ОШ и входит в состав ОШ, уточняет сведения о масштабе и характере ЧС, числе пострадавших и погибших;- определяет безопасные для медицинского персонала границы зоны и безопасное место работы бригады СМП (по указанию начальника ОШ);- осуществляет взаимодействие с руководителями экстренных и спасательных служб, работающих на месте ЧС (МВД России, МЧС России и др.);- распределяет обязанности между членами своей бригады и прибывающим персоналом других бригад СМП, при необходимости формирует сортировочную бригаду: одного из медицинских работников назначает ответственным за учет пострадавших, другого работника – за встречу и расстановку прибывшего санитарного автотранспорта и бригад СМП с учетом безопасности и доступности путей эвакуации. <p>Все сотрудники бригады СМП имеют СИЗ и при необходимости их применяют.</p> <p>4. В случае прибытия бригады СМП на место происшествия первой (до приезда аварийно-спасательных служб) медицинский работник выездной бригады скорой медицинской помощи, назначенный старшим указанной бригады:</p> <ul style="list-style-type: none">- согласовывает с начальником ОШ безопасное месторасположение бригады СМП (вне границ очага ЧС);- согласовывает с начальником ОШ безопасное месторасположение сортировочной и эвакуационной площадок с учетом путей эвакуации в непосредственной близости от зоны поражения, исключая (минимизируя) воздействие поражающих факторов ЧС на медицинский персонал и пострадавших;	
--	--	---	--

		<ul style="list-style-type: none"> - согласовывает с начальником ОШ безопасное место стоянки санитарного автотранспорта вне границ зоны ЧС, не затрудняя проезд специальной техники, и организует работу выездных бригад СМП, рациональные пути подъезда и отъезда санитарного автотранспорта, в том числе с учетом оптимальной для складывающейся ситуации и особенностей местности «эвакуационной петли»; - уточняет задачи фельдшера и водителя-санитара своей бригады СМП; - распределяет обязанности медицинского персонала прибывших бригад. - медицинский персонал бригад СМП работает на границе очага ЧС и участия в поисковых, аварийно-спасательных работах не принимает. - участие в аварийно-спасательных работах сотрудников бригад СМП возможно только при условии наличия соответствующей документально подтвержденной специальной подготовки и аттестации на право выполнения соответствующего вида аварийно-спасательных работ при неукоснительном соблюдении ими мер собственной безопасности. <p>5. В целях уточнения медико-тактической обстановки медицинский работник выездной бригады скорой медицинской помощи, назначенный старшим указанной бригады, устанавливает наличие и число пострадавших и погибших, тяжесть поражения, необходимость в дополнительных силах и средствах.</p> <p>6. Медицинский работник выездной бригады скорой медицинской помощи, назначенный старшим указанной бригады (до прибытия бригад РЦМК, руководителей РЦМК) докладывает фельдшеру (медицинской сестре) по приему и передаче вызовов станции СМП и старшему врачу станции СМП оперативные данные о масштабе и характере ЧС, числе пострадавших и прогнозе, потребности в силах и средствах; согласовывает маршруты медицинской эвакуации, в том числе санитарно-авиационной, пострадавших в медицинские организации (с учетом принципов оптимальной маршрутизации и складывающейся медико-тактической обстановки). В дальнейшем докладывает медико-тактическую обстановку по мере ее изменения, но не реже одного раза в час, а при внезапном изменении обстановки — немедленно.</p> <p>7. Медицинский работник выездной бригады скорой медицинской помощи, назначенный старшим указанной бригады, первой прибывшей к месту ЧС, координирует действия медицинского персонала по оказанию СМП в экстренной форме, организует работу на сортировочной и эвакуационной площадках, проводит медицинскую сортировку, определяет очередность госпитализации.</p> <p>Приступает к оказанию медицинской помощи пострадавшим, сортировке и эвакуации согласно алгоритму экстренного распределения пострадавших по сортировочным группам</p>	
--	--	---	--

		<p>(Приложение 2) в соответствии с инструкцией по медицинской сортировке пострадавших в чрезвычайных ситуациях (Приложение 3).</p> <p>8. В процессе медицинской сортировки необходимо определить:</p> <ul style="list-style-type: none"> - нуждающихся в СМП в экстренной форме по жизненным показаниям — пострадавших с тяжелыми и крайне тяжелыми повреждениями, нарастающими, опасными для жизни расстройствами основных жизненно важных функций организма; - пострадавших с тяжелыми или средней тяжести повреждениями, не представляющими непосредственной угрозы для жизни; - пострадавших с легкими повреждениями, не нуждающихся в оказании медицинской помощи на данном этапе; - пострадавших с летальным исходом (погибших). <p>9. Докладывает:</p> <ul style="list-style-type: none"> - о начале эвакуации пострадавших в МО с учетом уровней оказания медицинской помощи и наличия условий для оказания специализированной медицинской помощи по соответствующим профилям; - о завершении эвакуации пострадавших (в какие МО (количество, степень тяжести)). <p>10. Осуществляет регистрацию пострадавших, эвакуированных и погибших посредством заполнения сортировочного листа (Приложение 4).</p> <p>11. Основные задачи выездных бригад СМП при ЧС на догоспитальном этапе — оказание СМП в экстренной форме пострадавшим и проведение в минимально короткие сроки их медицинской эвакуации санитарным, в том числе авиационным, транспортом для госпитализации в профильные стационарные медицинские организации, имеющие возможности для оказания медицинской помощи пострадавшим в необходимом объеме, в соответствии с клиническими рекомендациями.</p> <p>Действия сотрудников бригад СМП, в том числе сортировочной группы, представлены в Приложении № 5 к настоящему алгоритму.</p>	
4.	<p>Руководитель (ответственный заместитель) РЦМК</p>	<p>1. Принимает и уточняет полученную информацию:</p> <ul style="list-style-type: none"> - время, место возникновения ЧС; - вид и масштаб ЧС; - предварительное число пострадавших, нуждающихся в медицинской помощи; - задействованные медицинские силы и средства, привлеченные к ликвидации медико-санитарных последствий ЧС. 	

	<p>2. Отдает распоряжение на оповещение и сбор должностных лиц, привлекаемых к ликвидации медико-санитарных последствий ЧС.</p> <p>3. Информировывает руководителя Минздрава РС(Я) (являющегося руководителем СМК РС(Я)) о ЧС и принимаемых мерах.</p> <p>4. Организует работу медицинского штаба (РЦМК) по ликвидации медико-санитарных последствий ЧС, включая:</p> <ul style="list-style-type: none"> - сбор и обработку информации о ЧС и составление донесений; - сбор и убытие при необходимости, оперативной группы к месту ЧС для руководства действиями медицинских формирований и организаций, сил и средств СМК (бригад СМП, БЭР, АМедБр, мобильного медицинского отряда, бригад специализированной медицинской помощи и др.). Руководитель РЦМК или уполномоченное им лицо возглавляет указанную оперативную группу, направляемую к месту ЧС. - взаимодействие с участниками ликвидации последствий ЧС. <p>5. Заслушивает предложения должностных лиц РЦМК и станции СМП по организации медицинского реагирования при ЧС.</p> <p>6. Уточняет план медицинского обеспечения населения, потребность в силах и средствах СМК региона, их состояние и готовность к ликвидации медико-санитарных последствий ЧС. Докладывает руководителю СМК регионального уровня предложения по организации медицинской помощи пострадавшим при ЧС, оценке достаточности принимаемых мер по медицинскому реагированию, необходимости дополнительного привлечения медицинских сил и средств регионального и федерального уровня.</p> <p>7. Организует и контролирует доведение до исполнителей распоряжений на выполнение первоочередных мероприятий.</p> <p>8. Контролирует доведение задач до медицинских организаций в соответствии с планом медицинского обеспечения, отдает необходимые распоряжения.</p> <p>9. Обеспечивает работу медицинского штаба по ликвидации медико-санитарных последствий ЧС.</p> <p>10. Организует, при необходимости, дежурства бригад СМП, медицинских специалистов для оказания психолого-психиатрической помощи на месте работы ОШ и в районе ЧС до завершения аварийно-спасательных работ, а также в местах сосредоточения родственников и близких пострадавших и погибших.</p> <p>11. Организует медицинское обеспечение населения в пунктах временного размещения.</p>	
--	---	--

	<p>12. Организует медицинское и материально-техническое снабжение, транспортное обеспечение СМК и медпунктов в районах временного размещения населения.</p> <p>13. Осуществляет управление формированиями СМК, участвующими в ликвидации медико-санитарных последствий ЧС.</p> <p>14. Организует и осуществляет взаимодействие с:</p> <ul style="list-style-type: none"> - Минздравом РС(Я); - территориальными органами управления МЧС России и МВД России, иными экстренными службами; - оперативно-диспетчерской службой и руководством ЦУКС ФЦМК; - с руководством привлекаемых региональных медицинских организаций, а также ведомственных медицинских организаций в субъекте Российской Федерации; - при необходимости участия в ликвидации медико-санитарных последствий ЧС сил и средств СМК соседних регионов - с руководством ТЦМК данных субъектов Российской Федерации; - при необходимости участия сил и средств СМК федерального уровня – с руководством ФЦМК и оперативной группы ФЦМК, направляемой к месту ЧС; - органами местного самоуправления муниципальных образований субъекта Российской Федерации. <p>15. Контролирует выполнение мероприятий плана медицинского обеспечения населения региона при ЧС.</p> <p>16. Организует, при необходимости, телемедицинские консультации пострадавших с участием специалистов региональных и федеральных медицинских организаций.</p> <p>17. Организует медицинскую эвакуацию, в том числе санитарно-авиационную, пострадавших с места ЧС в медицинские организации (с учетом принципов маршрутизации и особенностей медико-тактической обстановки).</p> <p>18. Участвует в организации межбольничной медицинской, в том числе санитарно-авиационной, эвакуации пострадавших, в регионе и за его пределы.</p> <p>19. Организует встречу и постановку задач прибывающим федеральным и из других регионов силам и средствам для усиления, докладывает руководителю СМК РС(Я).</p> <p>20. Организует сбор информации по учету и мониторингу пострадавших в ЧС, которым оказана медицинская помощь, в том числе о госпитализированных.</p> <p>21. После ликвидации медико-санитарных последствий ЧС:</p>	
--	---	--

		<p>21.1. Проводит предварительный анализ работы должностных лиц медицинских организаций и формирований, привлекавшихся к выполнению задач по ликвидации медико-санитарных последствий ЧС, и представляет его руководителю СМК РС(Я);</p> <p>21.2. Организует составление отчета о ликвидации медико-санитарных последствий ЧС и представляет его по назначению;</p> <p>21.3. На основе анализа деятельности медицинских организаций и формирований, привлекаемых для ликвидации медико-санитарных последствий ЧС, разрабатывает и представляет руководителю СМК РС(Я) предложения о проведении мероприятий по повышению готовности здравоохранения региона к реагированию на ЧС;</p> <p>21.4. Оказывает методическую помощь по устранению выявленных в ходе ликвидации медико-санитарных последствий ЧС недостатков в организации оказания медицинской помощи и реализации мероприятий по повышению готовности здравоохранения к реагированию на ЧС.</p>	
5.	<p>Главный врач (ответственный заместитель) ССМП</p>	<p>1. Принимает и уточняет полученную информацию:</p> <ul style="list-style-type: none"> - время, место возникновения ЧС; - вид и масштаб ЧС; - предварительное число пострадавших, нуждающихся в медицинской помощи; - задействованные медицинские силы и средства ССМП, привлеченные к ликвидации медико-санитарных последствий ЧС. <p>2. При необходимости отдает распоряжение на оповещение и сбор должностных лиц ССМП, привлекаемых к ликвидации медико-санитарных последствий ЧС.</p> <p>3. Информировывает руководителя РЦМК о принимаемых мерах.</p> <p>4. Организует работу медицинского штаба ССМП по ликвидации медико-санитарных последствий ЧС, включая сбор информации по учету и мониторингу пострадавших в ЧС, которым оказана медицинская помощь, в том числе о госпитализированных.</p> <p>5. Заслушивает предложения должностных лиц ССМП по организации медицинского реагирования на ЧС.</p> <p>6. Организует, при необходимости, дежурство бригад ССМП на месте работы ОШ и в районе ЧС до завершения действий по тушению пожара и проведения аварийно-спасательных и других неотложных работ, а также в пунктах временного размещения, в местах сосредоточения родственников и близких пострадавших и погибших.</p> <p>7. Организует медицинское и материально-техническое снабжение, транспортное обеспечение бригад СМП.</p> <p>8. Организует и осуществляет взаимодействие с:</p>	

		<ul style="list-style-type: none"> - территориальными органами управления экстренными службами, задействованными в ликвидации ЧС, ОШ; - оперативно-диспетчерской службой и руководством РЦМК. <p>9. Обеспечивает медицинскую эвакуацию, пострадавших с места ЧС в медицинские организации (с учетом принципов маршрутизации и особенностей медико-тактической обстановки).</p> <p>10. Организует, при необходимости межбольничную медицинскую, эвакуацию пострадавших, в регионе.</p> <p>11. Организует составление отчета о ликвидации медико-санитарных последствий ЧС и представляет его руководителю РЦМК.</p>	
б.	<p>Руководитель (ответственный заместитель) медицинской организации</p>	<p>1. Мероприятия при получении информации о ЧС и по экстренной подготовке МО к работе в условиях ЧС:</p> <ul style="list-style-type: none"> - уточнение достоверности полученной информации о ЧС, а также о числе пострадавших, характере, профиле и тяжести поражения, ориентировочных сроках поступления в МО; - организация оповещения и сбор работников МО в рабочее и нерабочее время; - организация сбора штаба ГО и ЧС и руководящего состава МО; - введение в действие плана работы больницы в ЧС, уточнение его положений с учетом особенностей конкретной ЧС; - формирование в приемно-диагностическом отделении (стационарном отделении скорой медицинской помощи) усиленных медицинских бригад с привлечением профильных врачей-специалистов лечебных отделений, выделение сортировочных бригад, организация сортировочной площадки; - отмена плановых оперативных вмешательств, экстренная подготовка операционных и реанимационных отделений, формирование операционных бригад; - при необходимости указание по развертыванию дополнительных коек в лечебных отделениях; - при необходимости организация выписки (подготовки к выписке) части больных на амбулаторное лечение либо осуществления их перевода в профильные отделения данной МО и/или в другие МО, не задействованные по работе в ЧС; - указание по выдаче дополнительных медикаментов и расходных материалов (резерв больницы на случай ЧС) в лечебные отделения МО; - проверка возможности беспрепятственного проезда санитарного транспорта СМП и МК по подъездным путям территории МО, при необходимости – их освобождение; 	

	<ul style="list-style-type: none"> - проверка возможности беспрепятственного прохода (проезда каталки) внутри помещений МО, возле больничных лифтов и др.; - привлечение, при необходимости, через РЦМК и Минздрав РС(Я) дополнительных медицинских сил и средств, в том числе востребованных специалистов из иных региональных и федеральных МО; - организация усиления охраны, пропускного режима МО, в том числе за счет выставления дополнительных постов с участием сотрудников МВД России и Росгвардии; - оценка готовности МО к приему пострадавших в ЧС. <p>2. Мероприятия при поступлении пострадавших и больных из зоны ЧС:</p> <ul style="list-style-type: none"> - организация и контроль за приемом, проведением медицинской сортировки, оказанием необходимой медицинской помощи пострадавшим; - представление оперативной информации о поступлении пострадавших в МО в РЦМК, Минздрав РС(Я); - организация четкого оформления медицинской документации, формирования списков пострадавших, в том числе умерших, представление их в РЦМК, Минздрав РС(Я) и в иные уполномоченные структуры; - организация при необходимости привлечения медицинских специалистов для оказания психолого-психиатрической помощи пострадавшим и их близким; - организация круглосуточной телефонной «горячей линии» для обращения родных и близких пострадавших; - взаимодействие со средствами массовой информации (совместно с органом исполнительной власти субъектов Российской Федерации в сфере охраны здоровья); - организация дальнейшего лечения пострадавших в лечебных отделениях МО; - осуществление мониторинга их состояния с представлением соответствующей информации в РЦМК вплоть до выписки из стационара; - при необходимости, привлечение на консультацию врачей-специалистов отделений экстренной консультативной (скорой) медицинской помощи РЦМК и многопрофильных больниц, а также специалистов ведущих региональных и федеральных медицинских организаций, в том числе посредством дистанционных телемедицинских технологий; - при необходимости по согласованию с РЦМК и Минздравом РС(Я) организация межбольничной эвакуации пострадавших в ЧС в МО более высокого уровня силами бригад скорой медицинской помощи РЦМК или станции СМП; 	
--	---	--

		<ul style="list-style-type: none"> - определение, при необходимости, дополнительной потребности во врачах-специалистах (анестезиологи-реаниматологи, комбустиологи, токсикологи), в лекарственных препаратах, медицинских изделиях, ином медицинском и техническом имуществе, необходимом для продолжения работы МО в режиме ЧС; - представление доклада о проделанной работе по оказанию медицинской помощи пострадавшим в ЧС в РЦМК и Минздрав РС(Я). 	
7.	<p>Руководитель (ответственный заместитель) Минздрава Республики Саха (Якутия)</p> <p>(руководитель Минздрава РС(Я) является руководителем СМК РС(Я))</p>	<ol style="list-style-type: none"> 1. Принимает и уточняет информацию: <ul style="list-style-type: none"> - время, место возникновения ЧС; - вид и масштаб ЧС; - число пострадавших, нуждающихся в медицинской помощи; - задействованные медицинские силы и средства, привлеченные к ликвидации медико-санитарных последствий ЧС. 2. Отдает распоряжение по реагированию на ЧС, привлечению сил и средств здравоохранения, направлению их в зону ЧС. Определяет первоочередные мероприятия и отдает распоряжение по их выполнению. 3. Организует работу органа управления здравоохранением субъекта Российской Федерации по организации медицинского обеспечения при ликвидации медико-санитарных последствий ЧС. 4. Отдает распоряжение на оповещение и сбор подчиненных должностных лиц, привлекаемых к ликвидации медико-санитарных последствий ЧС. 5. Организует оказание медицинской помощи пострадавшим в ЧС на догоспитальном и госпитальном периодах, проведение медицинской эвакуации, в том числе санитарно-авиационной, в МО региона, в том числе при необходимости – в ведомственные МО (с учетом трехуровневой системы оказания медицинской помощи в регионах, возможностей федеральных медицинских организаций и особенностей медико-тактической обстановки). 6. Уточняет: <ul style="list-style-type: none"> - потребность в медицинских силах и средствах для проведения неотложных работ по ликвидации медико-санитарных последствий ЧС в возможно короткие сроки, транспортных средствах для медицинской, в том числе санитарно-авиационной эвакуации; - количество, укомплектованность, обеспеченность и готовность к действиям медицинских сил и средств, последовательность их привлечения для ликвидации медико-санитарных последствий ЧС и медицинского обеспечения личного состава аварийно-спасательных формирований, служб. 	

		<p>7. Принимает участие в работе ОШ, Комиссии по предупреждению и ликвидации чрезвычайных ситуаций и обеспечению пожарной безопасности субъекта Российской Федерации.</p> <p>8. Организует работу медицинского штаба по ликвидации медико-санитарных последствий ЧС и контролирует:</p> <ul style="list-style-type: none"> - сбор и обработку информации о ЧС и составление донесений; - убытие, при необходимости, оперативной группы к месту ЧС для руководства действиями медицинских формирований и организаций (бригад СМП, БЭР, бригад специализированной медицинской помощи и медицинских организаций); - осуществление мониторинга хода ликвидации медико-санитарных последствий ЧС, оказания медицинской помощи пострадавшим, проведения их медицинской эвакуации, в том числе санитарно-авиационной, в МО (с учетом трехуровневой системы оказания медицинской помощи в регионах, возможностей федеральных медицинских организаций, особенностей медико-тактической обстановки); - определение достаточности принимаемых мер по медицинскому реагированию, необходимости привлечения дополнительных медицинских сил и средств регионального и федерального уровня для оказания медицинской помощи пострадавшим; - организацию взаимодействия с другими участниками ликвидации последствий ЧС; - организацию взаимодействия со средствами массовой информации; <p>9. Организует уточнение плана медицинского обеспечения населения региона при ЧС и осуществляет контроль за его выполнением.</p> <p>10. Докладывает о крупномасштабных ЧС и организации медицинской помощи пострадавшим высшему руководству исполнительной власти субъекта Российской Федерации, Министру здравоохранения Российской Федерации (заместителю Министра здравоохранения Российской Федерации, курирующему вопросы ВСМК), директору Департамента организации экстренной медицинской помощи и управления рисками здоровью Минздрава России (заместителю директора Департамента организации экстренной медицинской помощи и управления рисками здоровью Минздрава России, курирующему вопросы ликвидации медико-санитарных последствий ЧС).</p> <p>11. Организует взаимодействие с ФЦМК и Минздравом России (Департаментом организации экстренной медицинской помощи и управления рисками здоровью Минздрава России) при необходимости привлечения сил и средств СМК федерального уровня, проведения телемедицинских консультаций со специалистами федеральных медицинских организаций,</p>	
--	--	---	--

	<p>осуществления медицинской эвакуации, в том числе санитарно-авиационной, пострадавших в федеральные медицинские центры.</p> <p>12. Организует и осуществляет взаимодействие с руководством иных органов исполнительной власти субъекта Российской Федерации, органов управления и организаций МЧС России, МВД России, Росгвардии, Минобороны России, ФМБА России, других ведомств, органами местного самоуправления муниципальных образований субъекта Российской Федерации, руководителями органов исполнительной власти соседних субъектов Российской Федерации в сфере охраны здоровья граждан в интересах медицинского обеспечения населения региона и ликвидации медико-санитарных последствий ЧС.</p> <p>13. Организует встречу, осуществляет координацию и взаимодействие с прибывающими дополнительными медицинскими силами для усиления.</p> <p>14. Организует (при необходимости) и контролирует проведение телемедицинских консультаций по пострадавшим с участием специалистов региональных и федеральных медицинских организаций.</p> <p>15. Организует и контролирует проведение межбольничной медицинской эвакуации пострадавших, в т.ч. санитарно-авиационной, в регионе и за его пределы.</p> <p>16. Организует и контролирует осуществление медицинского обеспечения и психолого-психиатрической помощи в местах сосредоточения родственников и близких пострадавших и погибших, в пунктах временного размещения, при необходимости – медицинское обеспечение участников ликвидации последствий ЧС.</p> <p>17. Организует проведение контроля качества медицинской помощи, оказываемой пострадавшим в ЧС в догоспитальном и госпитальном периодах, выполнения медицинской эвакуации, в том числе санитарно-авиационной, осуществление мониторинга пострадавших в ЧС, находящихся на лечении в МО.</p> <p>18. Осуществляет контроль за подготовкой и представлением донесений в установленном порядке о ходе ликвидации медико-санитарных последствий ЧС.</p> <p>19. Контролирует организацию сбора информации по учету и мониторингу пострадавших, которым оказана медицинская помощь, в том числе госпитализированных.</p> <p>20. После ликвидации медико-санитарных последствий ЧС:</p> <p>20.1. Проводит анализ деятельности должностных лиц органа исполнительной власти субъекта Российской Федерации в сфере охраны здоровья, медицинских организаций и формирований, привлекавшихся к выполнению задач по ликвидации медико-санитарных последствий чрезвычайной ситуации.</p>	
--	--	--

		<p>20.2. Организует работу по устранению имеющихся место недостатков и реализации мероприятий по повышению готовности здравоохранения к реагированию на ЧС.</p> <p>20.3. Направляет отчет о ликвидации медико-санитарных последствий крупномасштабных ЧС в ФЦМК и Департамент организации экстренной медицинской помощи и управления рисками здоровью Минздрава России, курирующий вопросы ликвидации медико-санитарных последствий ЧС.</p>	
8.	<p>Оперативный дежурный Центра управления в кризисных ситуациях (ЦУКС) Федерального центра медицины катастроф (ФЦМК)</p>	<p>Поступление первичных сведений о чрезвычайной ситуации посредством ВСОД, телефонии, видеоконференцсвязи по ЧС с МЧС России; СМИ:</p> <ol style="list-style-type: none"> 1. Сбор и анализ информации о ЧС. 2. Уточнение сведений от РЦМК, в котором произошла ЧС, оценка обстановки на месте ЧС. 3. Прием и обработка донесения о ЧС посредством ИС ВСОД. 4. Участие в видеоконференцсвязи с МЧС России, доклад обстановки, уточнение информации. 5. Подготовка смс-оповещения о ЧС для рассылки уполномоченным лицам ФЦМК, Минздрава России, МЧС России, согласно списку рассылки. 6. Подготовка донесения о ЧС для рассылки уполномоченным лицам, согласно списку рассылки. <p>Проведение ликвидации медико-санитарных последствий ЧС:</p> <ol style="list-style-type: none"> 7. Уточнение оперативной информации от РЦМК о медико-тактической обстановке, числе пострадавших, характере и степени тяжести поражения, маршрутах медицинской эвакуации в МО, получение и отправка уполномоченным лицам ФЦМК и Минздрава России списка пострадавших в ЧС (обезличенных). 8. Мониторинг достаточности и полноты принимаемых на уровне региона мер по организации медицинской помощи пострадавшим в ЧС, оптимальности медицинской эвакуации (с учетом трехуровневой системы оказания медицинской помощи в регионах и возможностей федеральных медицинских организаций), уточнение необходимости проведения телемедицинских консультаций в экстренной и неотложной формах по пострадавшим с участием специалистов федеральных медицинских организаций, потребности привлечения сил и средств СМК федерального уровня, в том числе эвакуации в федеральные медицинские центры (при необходимости оказания помощи СМК регионального уровня информирование об этом руководства ФЦМК и ЦУКС). 9. Подготовка смс-оповещения о ЧС для рассылки уполномоченным лицам, согласно списку рассылки при поступлении обновленных сведений. 	

	<p>10. Подготовка донесения о ЧС для рассылки уполномоченным лицам ФЦМК, Минздрава России, МЧС России, согласно списку рассылки при поступлении обновленных сведений.</p> <p>11. Подготовка списка пострадавших в ЧС (обезличенных) для рассылки уполномоченным лицам ФЦМК и Минздрава России согласно списку рассылки при поступлении обновленных сведений.</p> <p>12. Доклад обстановки и уточнение информации посредством видеоконференцсвязи с МЧС России.</p> <p>При необходимости проведения телемедицинской консультации по пострадавшим в ЧС:</p> <p>13. Проверка наличия медицинской организации в ФТМС (при необходимости регистрация и выдача логинов и паролей для работы в системе, выдача логина и пароля учетной записи сервера видеоконференцсвязи).</p> <p>14. Взаимодействие с техническим специалистом медицинской организации для организации телемедицинской консультации по ЧС.</p> <p>15. Взаимодействие с федеральным консультативным центром и (или) главными внештатными специалистами для организации телемедицинской консультации по пострадавшим в ЧС.</p> <p>16. Проведение телемедицинской консультации по ЧС с привлечением специалистов Центра санитарной авиации и экстренной медицинской помощи ФЦМК.</p> <p>17. Мониторинг поступления медицинских заключений по результатам телемедицинской консультации по пострадавшим в ЧС.</p> <p>18. Готовность к проведению повторных телемедицинских консультаций по пострадавшим в ЧС.</p> <p>При необходимости медицинской эвакуации пострадавших в ЧС в медицинские организации федерального уровня:</p> <p>19. Предоставление информации о ЧС старшему врачу Центра санитарной авиации и экстренной медицинской помощи ФЦМК для проработки вопроса медицинской эвакуации, в том числе санитарно-авиационной.</p> <p>20. Подготовка смс-оповещения о ЧС для рассылки уполномоченным лицам, согласно списку рассылки при поступлении сведений о проведении медицинской эвакуации, в том числе санитарно-авиационной.</p> <p>21. Доклад о проведении медицинской эвакуации посредством видеоконференцсвязи в МЧС России.</p> <p>Мониторинг и контроль обстановки по ЧС.</p>	
--	--	--

9.	Старший врач ЦСА ФЦМК	<p>1. Изучает первичную информацию о ЧС в субъекте РФ по вопросам оказания экстренной медицинской помощи и проведения медицинской эвакуации, в том числе санитарно-авиационной, пострадавших в ЧС.</p> <p>2. Анализирует актуальную информацию о пострадавших в ЧС по обезличенным спискам.</p> <p>3. Изучает медицинскую документацию пострадавших в ЧС, которым необходимы телемедицинские консультации (ТМК).</p> <p>4. Уточняет время начала ТМК. Участвует в проведении ТМК.</p> <p>5. Осуществляет мониторинг динамики состояния пострадавших в ЧС, которым планируется проведение медицинской эвакуации специалистами ФЦМК.</p> <p>6. По поручению Минздрава России и руководства ФЦМК организует:</p> <ul style="list-style-type: none"> - подготовку к проведению медицинской эвакуации, в том числе санитарно-авиационной, медицинскими бригадами ЦСА ФЦМК (во взаимодействии с оперативным дежурным ЦУКС ФЦМК); - привлечение, при необходимости, профильных специалистов федеральных медицинских организаций для оказания практической и консультативной помощи региональным медицинским организациям по лечению пострадавших в ЧС, в том числе с выездом в регионы, где произошли природные пожары. <p>7. Осуществляет мониторинг проведения медицинской эвакуации, в том числе санитарно-авиационной, пострадавших в ЧС в федеральные медицинские организации (с учетом распределения, согласованного с Минздравом России).</p>	
10.	Профильные подразделения ЦУКС ФЦМК	<p>1. Осуществляют мониторинг:</p> <ul style="list-style-type: none"> - информации о ЧС и принимаемых мерах по ликвидации медико-санитарных последствий ЧС; - организации оказания медицинской помощи пострадавшим в ЧС и проведения медицинской эвакуации, в том числе санитарно-авиационной, пострадавших в ЧС, а также межбольничной эвакуации; - состояния тяжело пострадавших в ЧС, находящихся на лечении в региональных МО 1 и 2 уровней; - пострадавших в ЧС, находящихся в федеральных медицинских организациях. <p>2. При необходимости - оказание организационно-методической и практической помощи СМК регионального уровня, в том числе с выездом в регионы возникновения ЧС.</p> <p>3. Организуют и осуществляют взаимодействие с РЦМК, Минздравом РС(Я), федеральными медицинскими организациями, органами управления ВСМК, РСЧС при ликвидации медико-санитарных последствий ЧС.</p>	

		<p>4. Осуществляют подготовку докладов руководству ФЦМК, Департамента организации экстренной медицинской помощи и управления рисками здоровью Минздрава России, Министерства здравоохранения Российской Федерации о предложениях (решениях) по организации медицинской помощи пострадавшим при крупномасштабных ЧС, оценке полноты принимаемых мер по медицинскому реагированию, необходимости дополнительного привлечения сил и средств СМК Минздрава России федерального уровня, а также сил и средств других ведомств в рамках ВСМК.</p> <p>5. При крупномасштабных ЧС совместно с сотрудниками оперативной группы ФЦМК, направляемой в регион, где произошло происшествие, и ЦСА ФЦМК на основе проведенных врачебных консилиумов (очных и дистанционных), в том числе с участием специалистов ФЦМК и иных федеральных медицинских организаций, готовят предложения о необходимости медицинской эвакуации пострадавших в федеральные медицинские организации (решение о медицинской эвакуации пострадавших в ЧС в учреждения федерального уровня принимается Минздравом России по предложениям ФЦМК).</p>	
--	--	---	--

Примечание:

Перечень мероприятий алгоритма действий является типовым, алгоритм актуализируется с учетом конкретных условий, имеющих в регионе. Вопросы организации и оказания медицинской помощи и оптимальной маршрутизации при медицинской эвакуации пострадавших в ЧС решаются в соответствии с требованиями приказов Минздрава России от 06.11.2020 № 1202н «Об утверждении Порядка организации и оказания Всероссийской службой медицины катастроф медицинской помощи при чрезвычайных ситуациях, в том числе медицинской эвакуации», от 09.06.2020 № 559н «Об утверждении порядка оказания медицинской помощи населению по профилю «хирургия (комбустиология)», от 15.11.2012 № 927н «Об утверждении Порядка оказания медицинской помощи пострадавшим с сочетанными, множественными и изолированными травмами, сопровождающимися шоком», от 20.06.2013 № 388н «Об утверждении Порядка оказания скорой, в том числе скорой специализированной медицинской помощи» и клинических рекомендаций Минздрава России от 2021г. «Ожоги термические и химические. Ожоги солнечные. Ожоги дыхательных путей».

Применение телемедицинских технологий при организации и оказании медицинской помощи регулируется статьей 36.2. «Особенности медицинской помощи, оказываемой с применением телемедицинских технологий» Федерального закона от 21.11.2011 № 323-ФЗ «Об основах охраны здоровья граждан в Российской Федерации», приказом Минздрава России от 30.11.2017 № 965н «Об утверждении порядка организации и оказания медицинской помощи с применением телемедицинских технологий».

В процессе актуализации алгоритма реагирования при природных ЧС (лесные и другие ландшафтные пожары) в субъекте Российской Федерации рекомендовано акцентировать следующее:

1. при наличии тяжело пострадавших направлять к месту ЧС по возможности специализированные или врачебные бригады СМП и ТЦМК (РЦ СМП МК).

2. медицинскую эвакуацию пострадавших в ЧС, нуждающихся в оказании экстренной медицинской помощи, в медицинские организации I уровня расценивать как вынужденную меру, при невозможности изначальной медицинской эвакуации сразу в МО 2-го и 3-го уровня. В данном случае в возможно короткие сроки выполняется межбольничная эвакуация в МО более высокого уровня (специализированные медицинские центры, в которых имеются реанимационные, комбустиологические и токсикологические койки).

Список сокращений:

АМедБр	Авиамедицинская бригада
АиР	Бригада анестезиологии-реанимации
БЭР	Бригада экстренного реагирования
ВСОД	Всероссийская система оперативных донесений о чрезвычайных ситуациях в режиме реального времени
ВСМК	Всероссийская служба медицины катастроф
ГУ	Главное управление
ДТП	Дорожно-транспортное происшествие
ИС	Информационная система
МО	Медицинская организация
МВД России	Министерство внутренних дел Российской Федерации
Минздрав России	Министерство здравоохранения Российской Федерации
МЧС России	Министерство Российской Федерации по делам гражданской обороны, чрезвычайным ситуациям и ликвидации последствий стихийных бедствий
ОШ	Оперативный штаб на месте пожара (ликвидации ЧС)
ПВР	Пункт временного размещения
РЦ СМП МК	Региональный центр скорой медицинской помощи и медицины катастроф
РСЧС	Единая государственная система предупреждения и ликвидации чрезвычайных ситуаций
СМК	Служба медицины катастроф
СМП	Скорая медицинская помощь
ССМП	Станция скорой медицинской помощи
ТМК	Телемедицинская консультация
ТМС	Телемедицинская система
ТЦМК	Территориальный центр медицины катастроф
ФТМС	Федеральная телемедицинская система

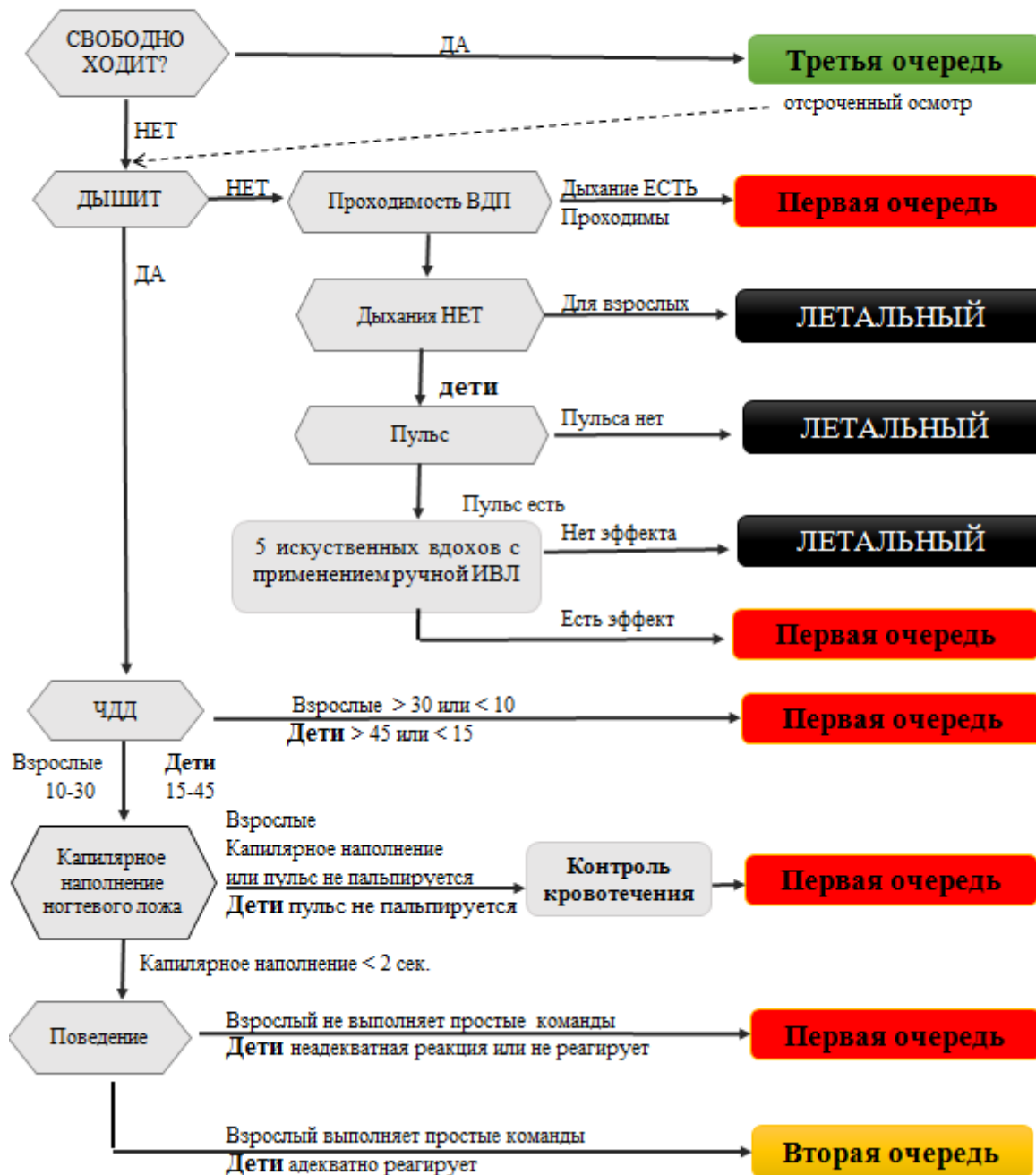
ФМБА России	Федеральное медико-биологическое агентство
ФЦМК	Федеральный центр медицины катастроф ФГБУ «НМХЦ им. Н.И. Пирогова» Минздрава России
ЦСА ФЦМК	Центр санитарной авиации и экстренной медицинской помощи Федерального центра медицины катастроф ФГБУ «НМХЦ им. Н.И. Пирогова» Минздрава России
ЦУКС	Центр управления в кризисных ситуациях Федерального центра медицины катастроф ФГБУ «НМХЦ им. Н.И. Пирогова» Минздрава России
ЧС	Чрезвычайная ситуация

Рекомендуемое количество бригад СМП направляемых к месту ЧС

Количество пострадавших	Количество бригад	Особые условия по составу бригад
1	1	нет
2	2	нет
3	3	1 из них врачебная (при наличии)
4-5	4	1 из них АиР или врачебная (при наличии)
6-10	5	1 из них АиР или врачебная (при наличии); к месту ЧС, при необходимости прибывает заведующий подстанцией
11-15	10	1 из них АиР или врачебная (при наличии); к месту ЧС, при необходимости прибывает заведующий подстанцией (заместитель главного врача) ССМП
16-25	15	2 из них АиР или врачебные (при наличии); к месту ЧС, прибывает заведующий подстанцией (заместитель главного врача) ССМП
Свыше 25	20	2 из них АиР или врачебные (при наличии); к месту ЧС, прибывает заведующий подстанцией и заместитель главного врача ССМП
<p>При поступлении вызовов с подтвержденными* поводами лесные и другие ландшафтные пожары без информации о количестве пострадавших, направляется 1 ближайшая к месту ЧС бригада СМП, из них: 1 АиР или врачебная (при наличии).</p> <p><i>(*) - подтверждением ЧС является одновременное поступление повторных обращений от разных абонентов, либо сообщение от специальных служб о масштабе случившегося</i></p>		

**АЛГОРИТМ ЭКСТРЕННОГО РАСПРЕДЕЛЕНИЯ ПОСТРАДАВШИХ
ПО СОРТИРОВОЧНЫМ ГРУППАМ**

Очередность эвакуации
(сортировочная группа)



ИНСТРУКЦИЯ

по медицинской сортировке пострадавших в чрезвычайных ситуациях

1. Действия старшего по бригаде СМП, первым прибывшим на место ЧС, при осуществлении медицинской сортировки

1.1. Визуально оценить место ЧС с целью определения безопасной зоны для размещения пострадавших с травмами, не имеющими непосредственной угрозы для жизни в течение длительного времени.

1.2. Громко и четко дать команду пострадавшим при ЧС: «Все кто может, передвигаться самостоятельно или с посторонней помощью, собраться здесь» и указать место сбора пострадавших.

1.3. Начинать сортировку с ближайшего пострадавшего и в дальнейшем продолжать по часовой стрелке.

1.4. Осуществляя медицинскую сортировку не отвлекаться на оказание медицинской помощи.

1.5. Поручить второму члену бригады оказывать медицинскую помощь пострадавшим из Экстренной (красной) группы.

1.6. По прибытию основных медицинских сил организовать регистрацию пострадавших и передачу сведений в оперативный отдел Станции, используя сортировочный лист.

2. Порядок медицинской сортировки пострадавших в чрезвычайных ситуациях

Для быстрой и качественной медицинской сортировки в месте ЧС пострадавшие разбиваются на сортировочные группы:

2.1. Первая группа пострадавших (Экстренная) - пострадавшие с нарушениями проходимости дыхательных путей, нарушением дыхания и кровообращения.

Критерии: Дыхание есть, ЧДД чаще 30 и реже 10 в минуту, отсутствует пульс на периферии, отсутствует сознание.

Старший по бригаде СМП, ответственной за организацию оказания медицинской помощи пострадавшим на месте ЧС, определив пострадавшего из Экстренной группы, маркирует его **сортировочной меткой красного цвета (Эвакуация ПЕРВАЯ ОЧЕРЕДЬ) и продолжает сортировку пострадавших!** Второй медицинский работник освобождает пострадавшему верхние дыхательные пути и останавливает наружное кровотечение.

2.2. Вторая группа пострадавших (Неотложная) - пострадавшие с серьезными травмами, но без угрозы для жизни в ближайшие несколько часов.

Критерии: дыхание реже 30 и чаще 10, имеется пульс на периферии, выполняет простые команды, не может самостоятельно передвигаться.

Старший по бригаде СМП, ответственной за организацию оказания медицинской помощи пострадавшим на месте ЧС, определив пострадавшего из Неотложной группы, маркирует его **сортировочной меткой желтого цвета (Эвакуация ВТОРАЯ ОЧЕРЕДЬ) и продолжает сортировку!**

2.3. Третья группа пострадавших (Отсроченная) - пострадавшие способные передвигаться, не имеющие непосредственной угрозы для жизни в течение ближайших суток.

Критерии: дыхание реже 30 и чаще 10, имеется пульс на периферии, выполняет простые команды, может самостоятельно передвигаться.

Пострадавшие данной группы маркируются **сортировочной меткой зеленого цвета (Эвакуация ТРЕТЬЯ ОЧЕРЕДЬ).**

При занятости медицинского персонала фиксация маркировочных меток на пострадавших данной группы может осуществляться самими пострадавшими.

2.4. Для предотвращения повторного осмотра бригадами, участвующими в оказании помощи на месте ЧС, погибшие (умершие) из числа пострадавших накрываются черными пакетами, входящими в состав укладки.

Критерии: дыхания нет, при использовании ручного приема (открывание рта, выдвижение нижней челюсти и т.д.) первичного восстановления проходимости верхних дыхательных путей дыхание не появилось.

При возможности погибшие (умершие) переносятся на площадку сбора погибших (умерших) после проведения сортировки.

СОРТИРОВОЧНЫЙ ЛИСТ

Дата: " ____ " _____ 20__ г. Время _____
 Причина ЧС: пожар, взрыв, ДТП, массовое мероприятие, иное _____

Медицинские силы на ЧС

П/ст	Бригада	Телефон	П/ст	Бригада	Телефон	Контакты штаба ЧС

Сведения о пострадавших

№	ФИО	Возраст	Данные о вызове	Диагноз	СГ*	Результат	Примечание
			П/ст		К	Эвакуация	Стационар
			Бригада		Ж	Отказ от МЭ	
			взр.		З	Амбулаторно	
			реб.		Ч	Летальный	
			П/ст		К	Эвакуация	Стационар
			Бригада		Ж	Отказ от МЭ	
			взр.		З	Амбулаторно	
			реб.		Ч	Летальный	
			П/ст		К	Эвакуация	Стационар
			Бригада		Ж	Отказ от МЭ	
			взр.		З	Амбулаторно	
			реб.		Ч	Летальный	
			П/ст		К	Эвакуация	Стационар
			Бригада		Ж	Отказ от МЭ	
			взр.		З	Амбулаторно	
			реб.		Ч	Летальный	
			П/ст		К	Эвакуация	Стационар
			Бригада		Ж	Отказ от МЭ	
			взр.		З	Амбулаторно	
			реб.		Ч	Летальный	
			П/ст		К	Эвакуация	Стационар
			Бригада		Ж	Отказ от МЭ	
			взр.		З	Амбулаторно	
			реб.		Ч	Летальный	

* СГ - сортировочная группа (К-красная, Ж-жёлтая, З-зелёная, Ч-чёрная)
 **Под статусом пострадавшего понимается: при пожаре - пострадавший или сотрудник МЧС, при ДТП - водитель, пассажир или пешеход; при дежурствах на мероприятиях - сотрудник мероприятия, сотрудник полиции и т.д.

Сортировочный лист передан _____
 _____ Приложен к карте вызова

--	--	--	--	--	--	--	--	--	--

Действия сотрудников сортировочной бригады на месте ЧС

